

All informasjon, inkludert blant annet formuleringer, bilder, grafer osv., tilhører Hangzhou EZVIZ Software Co., Ltd. (heretter kalt «EZVIZ»). Denne brukerhåndboken (heretter kalt "brukerhåndboken") kan ikke reproduseres, endres, oversettes eller distribueres, hverken som helhet eller i deler, uten skriftlig tillatelse fra EZVIZ på forhånd. Med mindre noe annet er angitt gir ikke EZVIZ noen garantier eller løfter, hverken direkte eller underforståtte, angående Brukerhåndboken.

Om denne Brukerhåndboken

Denne brukerhåndboken forklarer hvordan produktet skal brukes og vedlikeholdes. Bilder, tabeller og all annen informasjon er kun ment som beskrivelser og forklaringer. Informasjonen i brukerhåndboken kan bli endret uten varsel, f.eks. på grunn av fastvareoppdateringer. Du finner den nyeste versjonen på nettstedet til EZVIZ™ (<http://www.ezviz.com>).

Endringslogg

Ny lansering – Mai 2022

Varemerkeinformasjon

EZVIZ™, ™, og andre av EZVIZ's varemerker og logoer eies av EZVIZ i forskjellige jurisdiksjoner. Andre varemerker og logoer tilhører sine respektive eiere.

Juridisk informasjon

PRODUKTET (MASKINVARE, FASTVARE OG PROGRAMVARE) LEVERES "SOM DET ER", INKLUDERT ALLE FEIL OG MANGLER, I DEN GRAD DETTE TILLATES AV GJELDENE LOVVERK. EZVIZ GIR INGEN GARANTIER, HVERKEN DIREKTE ELLER UNDERFORSTÅTTE, OM FOR EKSEMPEL (MEN IKKE BEGRENSET TIL) SALGBARHET, TILFREDSSTILLENDE KVALITET, EGNETHET FOR SPESIFIKKE FORMÅL ELLER AT TREDJEPARTERS RETTIGHETER IKKE KRENKES. EZVIZ OG DERES DIREKTØRER, ANSATTE, REPRESENTANTER ELLER AGENTER ER IKKE UNDER NOEN OMSTENDIGHETER ANSVARLIGE OVERFOR DEG FOR EVENTUELLE SPESIELLE SKADER. FØLGESKADER, TILFELDIGE SKADER ELLER INDIREKTE SKADER, INKLUDERT BLANT ANNET TAP AV FORTJENESTE, AVBRUDD I FORRETNINGSDRIFT ELLER TAP AV DATA ELLER DOKUMENTASJON SOM OPPSTÅR I FORBINDELSE MED BRUKEN AV DETTE PRODUKTET, SELV NÅR EZVIZ HAR BLITT VARSLET OM AT SLIKE SKADER KAN OPPSTÅ.

TIL DEN YTTERSTE GRAD SOM ER TILLATT VED GJELDENE LOV, SKAL EZVIZ TOTALE ERSTATNINGSANSVAR FOR ALLE SKADER ALDRI OVERSTIGE DEN OPPRINNELIGE SALGSPRISEN TIL PRODUKTET.

EZVIZ PÅTAR SEG IKKE NOE ANSVAR FOR PERSONSKADER ELLER SKADER PÅ EIENDOM SOM SKYLDES FORSTYRELSE I PRODUKTET ELLER AVBRUDD I TJENESTEN SOM SKYLDES FØLGENDE: A) FEIL INSTALLERING ELLER BRUK PÅ ANDRE MÅTER ENN I HENHOLD TIL INSTRUKSJONENE B) BESKYTTELSE AV NASJONALE ELLER OFFENTLIGE INTERESSER C) FORCE MAJEURE; D) AT DU ELLER TREDJEPARTEN, UTEN BEGRENSENINGER, BRUKER TREDJEPARTSPRODUKTER, -PROGRAMVARE, -APPLIKASJONER ELLER ANNET.

BRUK AV PRODUKTER MED INTERNETT-FORBINDELSE SKJER HELT OG HOLDENT PÅ EGET ANSVAR. EZVIZ ER IKKE ANSVARLIG FOR DRIFTSAVVIK, BRUDD PÅ PERSONVERN ELLER ANDRE SKADER SOM OPPSTÅR SOM ET RESULTAT AV CYBERANGREP, HACKERANGREP, VIRUS ELLER ANDRE INTERNETT-RELATERTE SIKKERHETSRIKISKOER. MEN, EZVIZ VIL TILBY TEKNISK STØTTE VED BEHOV. LOVVERKET FOR OVERVÅKING OG DATABESKYTTELSE VARIERER FRA OMRÅDE TIL OMRÅDE. SJEKK ALLE RELEVANTE LOVER SOM GJELDER I OMRÅDET DITT FØR DU BRUKER DETTE PRODUKTET. DET ER DITT ANSVAR Å SJEKKE AT PRODUKTET BRUKES I SAMSVAR MED GJELDENE LOV. EZVIZ ER IKKE ANSVARLIGE HVIS PRODUKTET BRUKES TIL UBERETTIGEDE FORMÅL. HVIS DET OPPSTÅR KONFLIKT MELLOM DET OVENNENVTE OG DE GJELDENE LOVENE, ER DET SISTNEVNT SOM HAR FORRANG.

Innholdsfortegnelse

Viktig.....	1
Eskens innhold	1
Oversikt.....	2
Få tak i EZVIZ-appen	3
Oppsett	3
Installasjon.....	4
1. Sett inn Micro SD-kortet (valgfritt)	4
2. Installere kikkehullet	4
Slå på	9
Legg til EZVIZ-appen	9
Lade panelet.....	9
Tilbakestille til fabrikkinnstillingene	10
Direktevisning	11
Innstillinger	12
EZVIZ Connect.....	13
1. Med Amazon Alexa	13
2. Med Google Assistant.....	13
Initiativer for bruk av videoprodukter	14

Viktig

- Ikke utsett kameraet for skadelige omgivelser som f.eks. høy temperatur, fuktighet, salt tåke eller regn. Dette kan skade enheten.
- Ikke trykk på kameraets sensor eller linse. Dette kan skade enheten.
- Ikke trekk hardt i kabelen til kameraet, og unngå å kutte/skade kabelen. Skader som påføres ledningen på grunn av feil bruk, dekkes ikke av garantien.
- Bruk kun den medfølgende strømadapteren for å lade panelet. Hvis ikke, kan systemet skades.

Eskens innhold



Panel (x1)



eller



Monteringssokkel (x1)



eller



Kamera (x1)



Spenne (x1)



* Basedekselet (x1)



Skruer (x6)



strømledning (x1)



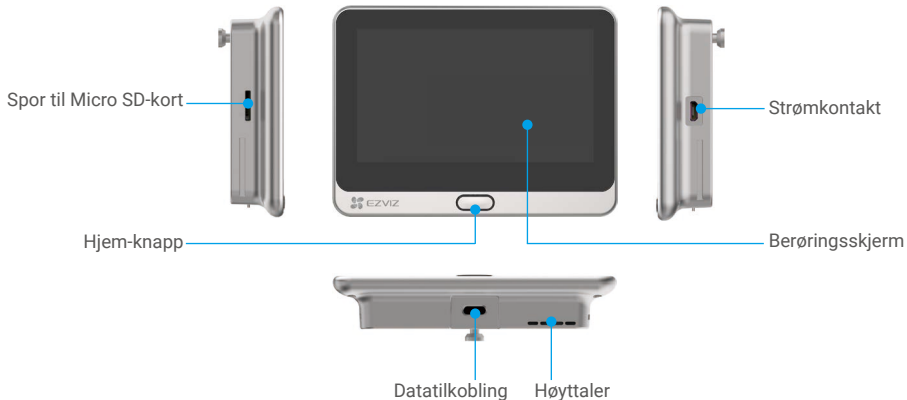
Regulatorisk informasjon (x2)



Hurtigstartveiledning (x1)

- 1 * Dekselet selges kun sammen med modell A, det er ikke inkludert med modell B. Monteringsstrukturen er den eneste forskjellen på modell A og modell B. Siden de har samme funksjoner og ytelse, kan du bruke enten modell A eller modell B som normalt. Utseendet til produktet og tilbehøret avhenger av det du har kjøpt.

Oversikt Panel



Navn


Hjem-knapp

Beskrivelse

- Hold inne hjem-knappen i tre sekunder for å skru enheten på eller av.
- Trykk på hjem-knappen for å vekke eller slå av skjermen.

Kamera



 Ikke blokker sensorene.

Monteringssokke

Modell A



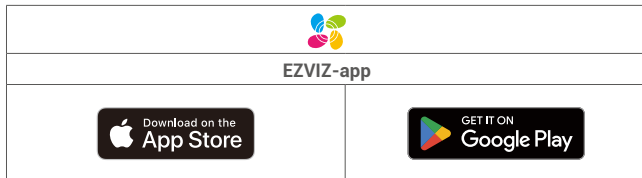
Modell B



 Kroken er til å henge en bærbar lader på.

Få tak i EZVIZ-appen

- Koble mobiltelefonen til et 2,4 GHz trådløst nettverk (anbefalt).
- Last ned og installer EZVIZ-appen ved å søke etter «EZVIZ» i App Store eller Google Play™.
- Start appen og registrer en EZVIZ-brukerkonto.



 Hvis du allerede har brukt appen, må du oppdatere den til nyeste versjon. Gå til app-butikken og søk etter EZVIZ for å se om det finnes nye oppdateringer.

Oppsett

Følg trinnene for å konfigurere kikkehullet ditt:

1. Monter kikkehullet og slå på enheten.
2. Logg inn på brukerkontoen for EZVIZ-appen din.
3. Koble kikkehullet ditt til Internett.
4. Legg til kikkehullet på EZVIZ-kontoen din.

Installasjon

1. Sett inn Micro SD-kortet (valgfritt)

- Sett Micro SD-kortet (selges separat) inn i kortsporet som vist i figuren nedenfor.



- For å sjekke status på SD-kortet, trykker du på «**Storage Status**» (**lagringsstatus**) i menyen for Device Settings (Enhetsinnstillinger) i EZVIZ-appen.
- Hvis statusen for minnekortet vises som «**Uninitialized**» (**ikke initialisert**), trykker du for å initialisere det. Statusen endres deretter til «**Normal**» og den kan lagre videoer.




2. Installere kikkehullet

- 1 Dette dokumentet gir to monteringsmetoder for forskjellig utseende. Velg den tilsvarende monteringsmetoden i henhold til produktet du kjøpte.

Modell A

Dersom du allerede har et kikkehull, monterer du enheten på samme sted. Hvis ikke må du bore et hull med omtrent 14 mm i diameter (maksimalt 45 mm) omtrent 145 cm over bakken for å få god effekt.

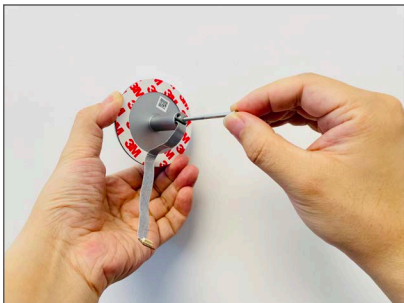
- 1 Mål dørens tykkelse, og velg passende skrue.

Tykkelse	Skrue
35 til 60 mm	
60 til 85 mm	
85 til 105 mm	

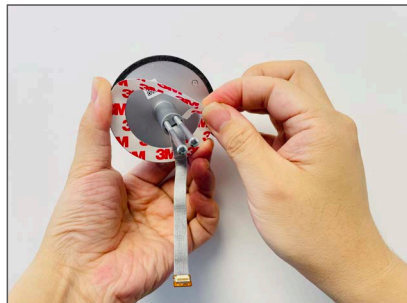


2 Sett skruen inn på baksiden av kameraet.

i Bare fest det, ingen stramming nødvendig.



3 Fjern papiret fra tapen.



4 Før skruen og ledningen gjennom døren. Du kan rulle et ark rundt for å gjøre det lettere.



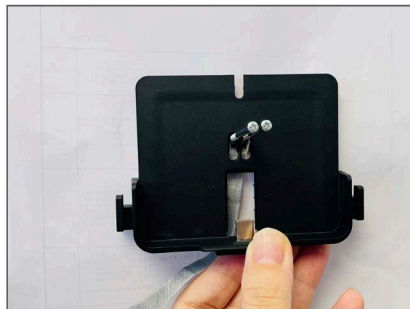
5 Juster kameraets posisjon, og press det forsiktig mot døren.



6 Løsne panelet fra basen.



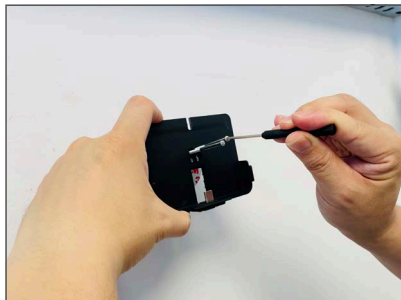
7 Før skruene gjennom monteringshullene.



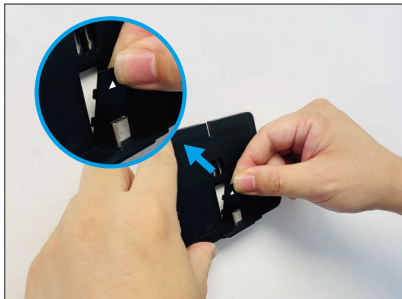
8 Sett kontakten inn i sporet nederst på basen.



9 Juster posisjonen til monteringssokkelen og stram skruene.



10 Legg ledningene i sporet og sett inn spennen (inkludert i pakken).



11 Skyv panelet inn i monteringsbasen og sett på basedekselet (inkludert i pakken).



12 Installasjonen er fullført. Fjern klistremerket.



Modell B

Dersom du allerede har et kikkeshull, monterer du enheten på samme sted. Hvis ikke må du bore et hull med omtrent 16,5 mm i diameter (maksimalt 45 mm) omtrent 145 cm over bakken for å få god effekt.

- 1 Mål dørens tykkelse, og velg passende skrue.

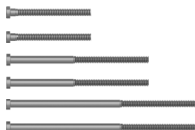
Tykkelse

35 til 60 mm

60 til 85 mm

85 til 105 mm

Skrue



- 2 Sett skruen inn på baksiden av kameraet.



- 3 Fjern papiret fra tapen.



- 4 Før skruen og ledningen gjennom døren. Du kan rulle et ark rundt for å gjøre det lettere.



- 5 Juster kameraets posisjon, og press det forsiktig mot døren.



- 6 Ta ut av sokkelen, og sett inn koblingen i sporet på undersiden av sokkelen.



- 7 Før skruene gjennom monteringshullene.



- 8 Juster posisjonen til monteringssockelen og stram skruene.



- 9 Legg kablene i sporet og sett inn spennen.



- 10 Skyv panelet ned i monteringssockelen.



- 11 Installasjonen er fullført. Fjern klistremerket.



Slå på



- 1 Hold inne av/på-knappen i tre til fem sekunder for å skru på panelet.

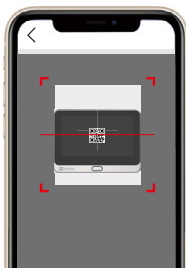


- 2 Trykk på berøringsskjermen for å velge språk.



- 3 Følg veiviseren for å velge trådløst nett og taste inn passordet.

Legg til EZVIZ-appen



- Logg inn på EZVIZ-appen.
- Trykk på «+» øverst til høyre på startsidene for å gå til siden hvor du kan skanne QR-koden.
- Skanne QR-koden.

i Hvis du ikke mottok QR-koden, eller hvis du ønsker å konfigurere Wi-Fi på nytt, kan du trykke på **Settings -> Firmware (Innstillinger -> Fastvare)** på berøringsskjermen for å få se QR-koden.

Lade panelet

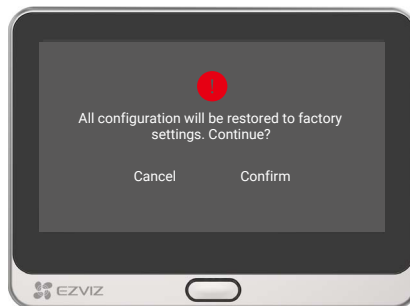


Koble panelet til stikkontakten med strømadapteren (5 V 2 A, selges separat).

- Ikke lad gjennom grensesnittet nederst.
- Du kan også lade panelet via den bærbare laderen som kan henges på kroken.

Tilbakestille til fabrikkinnstillingene

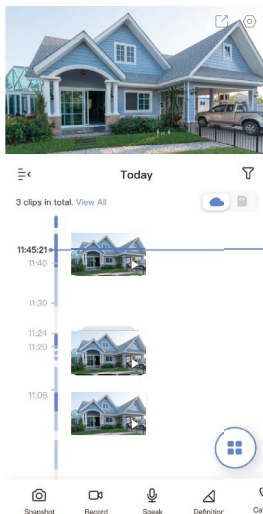
Trykk på **Settings** -> **Firmware** -> **Default** (Innstillinger -> Fastvare -> Standard) og bekreft for å tilbakestille enheten til fabrikkinnstillingene.











Direktevisning

i Appens grensesnitt kan se annerledes ut på grunn av oppdateringer til versjoner, og grensesnittet til den appen du har installert på telefonen, er det som gjelder.

Start EZVIZ-appen og trykk på **Direktevisning**. Du kan nå vise og lytte til en direkte-sendt strøm, ta bilder og gjøre opptak og velge videoens oppløsning etter behov.




i Sveip venstre og høyre på tvers av skjermen for å få se flere ikoner.

Ikon	Beskrivelse
	Dele. Del enheten din.
	Innstillinger. Vis og endre enhetens innstillinger.
	Snapshot (Bilde). Ta et bilde.
	Record (Ta opp). Start/stopp opptak manuelt.
	Speak (Snakk). Snakk og lytt.
	Definition (Oppløsning). Velg Ultra HD, Hi-Def eller Standard som oppløsning for videoene.
	Call Log (Samtalelogg). Vis samtalelogger
	Multi-screen Live (Multi-skjerm direkte). Trykk for å velge layout for direktevisningsvinduer.

i Sjekk den faktiske menyen for spesifikk informasjon.

Innstillinger

Du kan stille inn de grunnleggende parameterne for enheten i innstillingene.

Parameter	Beskrivelse
Name (Navn)	Tilpass navnet til enheten din.
Working Mode (Driftsmodus)	<ul style="list-style-type: none">• User Mode (Brukermodus): Tilpass parametere som deteksjonsfølsomhet og varighet på opphold• Performance Mode (Ytelsesmodus): I denne modusen har enheten bedre ytelse, men strømforbruket øker.• Power Saving Mode (Strømsparingsmodus): Juster følsomheten og andre parametere for å spare batteriet.• Super Power-saving (Super-strømsparing): Dvalemodus er på. Aktiv direktevisning kan vekke kameraet.• Configure Working Mode (Konfigurer driftsmodus): Tilpass driftsmodusen i forskjellige perioder.
Intelligent Detection (Intelligent deteksjon)	<p>Du kan tilpasse deteksjonsvarslene ved å endre innstillingene for deteksjonsfølsomhet. Jo høyere sensitiviteten er, desto enklere er det å registrere personer langt unna enheten.</p> <ul style="list-style-type: none">• Basic Detection (Grunnleggende deteksjon) (påkrevd)<ul style="list-style-type: none">• PIR Infrared Detection (Infrarød PIR-deteksjon): Høyere følsomhet, større deteksjonsavstand.• Human Shape Detection (Deteksjon av menneskelige former): Høyere følsomhet, større deteksjonsavstand.• Advanced Detection (Avansert deteksjon)<ul style="list-style-type: none">• Loitering detection (Ferdseledet deteksjon): Når dette er aktivert, blir det utløst alarmer når folk oppholder seg lenger rundt døren enn tidsgrensen du har innstilt. Denne funksjonen forhindrer at folk oppholder seg uønsket i området. <p> Enheter varsler basert på den valgte modusen, inkludert varsler på enheten og varsler via appen.</p>
Notification (Melding)	Du kan angi varsler både fra enheten og appen.
Audio	Når dette er deaktivert, har hverken direktevisninger eller opptak lyd.
Image (Bilde)	<ul style="list-style-type: none">• Auto (anbefalt): Automatisk bytte mellom dag- og nattmodus.• Bytte mellom dag- og nattsensitivitet.• Enforcing Day Mode (Tvungen dagmodus): IR-modus forblir av• Enforcing Night Mode (Tvungen nattmodus): IR-modus forblir på og gir tydeligere bilder i mørke omgivelser.
Light (Lys)	Når dette er deaktivert, forblir dørklokkeindikatoren av.
Battery (Batteri)	Du kan se batterikapasiteten.
Cloud Storage (Skylagring)	Du kan abonnere på og administrere skylagring.
Record List (Opptaksliste)	Du kan se enhetens lagringsstatus, blant annet for skylagring og minnekort.
Security Settings (Sikkerhetsinnstillinger)	<ul style="list-style-type: none">• Video Encryption (Videokryptering): Når dette er aktivert, blir videoene dine kryptert.• Change Encryption Password (Bytt krypteringspassord) Du kan endre passordet.
Network (Nettverk)	<ul style="list-style-type: none">• Du kan se hvilket Wi-Fi-nettverk enheten er tilkoblet, og du kan trykke for å bytte til et annet nettverk.• Statisk DNS: Hvis dette er aktivert, kan du redigere DNS-adressen.• Wi-Fi Sleep Mode (Wi-Fi dvalemodus): Du kan velge dvalemodus for Wi-Fi.<ul style="list-style-type: none">• Low Power Mode (Strømsparemodus)• Ultra-Low Power Mode (Ultra-strømsparemodus)
Device Information (Enhetsinformasjon)	Du kan se enhetsinformasjonen her.
Share the Device (Del enheten)	Oppgi en e-postadresse eller et telefonnummer for å invitere og gi enhetstillatelser til et familiemedlem eller en gjest.
Delete Device (Slett enhet)	Trykk for å slette kameraet fra EZVIZ-kontoen din.

1. Med Amazon Alexa

Disse instruksjonene gjør det mulig å kontrollere EZVIZ-enheter med Amazon Alexa. Hvis du har problemer i løpet av prosessen, se **Feilsøking**.

Før du starter, pass på at:

1. EZVIZ-enhetene er koblet til EZVIZ-appen.
2. I EZVIZ-appen, skru av «Image Encryption» (bildekryptering) på siden for Device Settings (enhetsinnstillinger).
3. Du har en Alexa-aktivert enhet (f.eks. Echo Spot, Echo-Show, All-new Echo-Show, Fire TV (all generasjoner), Fire TV stick (kun andre generasjon), eller Fire TV Edition smart-TV).
4. Amazon Alexa-appen allerede er installert på smart-enheten din, og at du har opprettet et konto.

For å styre EZVIZ-enheter med Amazon Alexa:

1. Åpne Alexa-appen og velg «Skills and Games» (funksjoner og spill) fra menyen.
2. Åpne funksjoner og spill-skjermen, søk etter «EZVIZ». Her finner du «EZVIZ»-funksjonene.
3. Velg EZVIZ-enhetens funksjon, og trykk på **ENABLE TO USE (AKTIVER FOR BRUK)**.
4. Skriv inn EZVIZ-brukernavnet og passordet, og trykk på **Sign in (logg inn)**.
5. Trykk på **Authorize (autorisér)**-knappen for å gi Alexa tilgangstillatelse til EZVIZ-kontoen din, slik at Alexa kan kontrollere EZVIZ-enhetene dine.
6. Meldingen «EZVIZ has been successfully linked» (vellykket tilkobling av Alexa) vises. Trykk så på **DISCOVER DEVICES (FINN ENHETER)** for at Alexa skal kunne finne alle EZVIZ-enhetene dine.
7. Gå tilbake til Alexa-menyen og velg «Devices» (enheter). Alle EZVIZ-enhetene dine vises.

Talekommando

Finn nye smartenheter via «Smart Home» (smarthjem)-menyen i Alexa-appen eller funksjonen Alexa Voice Control (Alexa talekontroll).

Etter at en enhet har blitt funnet kan den styres med stemmen din. Gi Alexa enkle kommandoer.

-  For eksempel navnet til enheten din: «show xxxx camera», kan endres i EZVIZ appen. Hver gang du endrer navnet til enheten, må du søke etter enheten på nytt for å finne det oppdaterte navnet.

Feilsøking

Hva gjør jeg hvis Alexa ikke oppdager enheten min?

Kontroller at det ikke er noen problemer med Internett-forbindelsen.

Prøv å starte den smarte enheten på nytt, og oppdag enheten med Alexa igjen.

Hvorfor viser enhetens status «Offline» i Alexa?

Den trådløse forbindelsen din kan være frakoblet. Start den smarte enheten på nytt og oppdag enheten med Alexa igjen.

Internett kan være utilgjengelig for ruterens. Kontroller at ruterens er koblet til Internett og prøv igjen.

-  For informasjon om hvilke land som støtter bruken av Amazon Alexa, kan du besøke det offisielle nettstedet.

2. Med Google Assistant

Med Google Assistant kan du aktivere EZVIZ-enheten din og se direkteviste bilder ved hjelp av Google Assistant-talekommandoer.

Følgende enheter og apper kreves:

1. En fungerende EZVIZ-app.
2. I EZVIZ-appen, skru av «Image Encryption» (bildekryptering) og skru så på «Audio» (lyd) på siden for Device Settings (enhetsinnstillinger).
3. En TV med en tilkoblet fungerende Chromecast.
4. Google Assistant-appen på telefonen din.

Følg trinnene nedenfor for å komme i gang:

1. Konfigurer EZVIZ-enheten og sørg for at den fungerer riktig i appen.
2. Last ned Google Home-appen fra app-butikken eller Google Play™, og logg inn på Google-kontoen din.
3. På myhome-skjermen, trykk «+» øverst i høyre hjørne, og velg «Set up device» (konfigurer enhet) fra menylisten for å gå til konfigurasjonsgrensesnittet.
4. Trykk «**Works with Google**» (**fungerer med Google**), og søk etter «EZVIZ». Her finner du «EZVIZ»-funksjonene.
5. Skriv inn EZVIZ-brukernavn og passordet, og trykk på **Sign in (logg inn)**.
6. Trykk på **Authorize (autorisér)** for å gi Google tilgang til EZVIZ-kontoen din, slik at Google kan styre EZVIZ-enhetene.
7. Trykk på **Return to app** (**tilbake til appen**).
8. Følg trinnene ovenfor for å fullføre autoriseringen. Når synkroniseringen er fullført, vises EZVIZ-tjenesten i listen over tjenester. For å se en liste over kompatible enheter i EZVIZ-kontoen din, trykk på EZVIZ' serviceikon.
9. Prøv noen kommandoer. Bruk det kameranavnet du opprettet da du konfigurerte systemet.

Brukere kan behandle enheter som én enkelt enhet eller en gruppe. Ved å legge til enheter i et rom kan brukeren kontrollere en gruppe enheter samtidig med én kommando.

Se linken for mer informasjon:

<https://support.google.com/googlehome/answer/7029485?co=GENIE.Platform%3DAndroid&hl=en>

 Hvis du vil ha mer informasjon om enheten, kan du besøke www.ezviz.eu.

Initiativer for bruk av videoprodukter

Takk for at du valgte EZVIZ-produkter. Teknologi påvirker alle deler av livet. Som et høyteknologisk selskap, er vi i økende grad klar over rollen teknologi spiller innen å forbedre virksomhetens effektivitet og livskvalitet – samtidig som potensielle skader ved feil bruk. Eksempelvis er videoprodukter i stand til å ta opp ekte, fullstendige og tydelige bilder. Dette gir høy verdi i etterkant og bevarer sannhetsfakta. Imidlertid kan det også resultere i brudd på en tredjeparts legitime rettigheter og interesser, ved upassende distribusjon, bruk og/eller behandling av videodata. I tråd med filosofien «teknologi for de gode», ber EZVIZ om at hver sluttbruker av videoteknologi og videoprodukter skal overholde alle gjeldende lover og forskrifter samt etisk sedvane, med sikte på at alle skaper et bedre fellesskap.

Les følgende initiativer nøye:

1. Alle har en rimelig forventning om personvern. Installasjon av videoprodukter skal ikke være i konflikt med denne rimelige forventningen. Derfor må det gis et varsel på en rimelig og effektiv måte, som tydeliggjør overvåksområdet ved installasjon av videoprodukter i offentlige områder. For områder som ikke er offentlige, skal en tredjeparts rettigheter og interesser evalueres ved installasjon av videoprodukter. Det inkluderer uten å være begrenset til installasjon av videoprodukter kun etter å ha innhentet samtykke fra interessentene, og ikke installering tilnærmet usynlige videoprodukter.

2. Formålet med videoproduktene er å ta opp reelle aktiviteter innenfor en bestemt tid og plass, samt under bestemte forhold. Derfor skal hver bruker først med rimelighet definere sine egne rettigheter i et slikt spesifikt omfang, for å unngå å krenke en tredjeparts interesser, personvern eller andre legitime rettigheter.

3. Under bruk av videoprodukter vil videobildedata hentet fra virkelige scener fortsette å genereres, inkludert en stor mengde biologiske data (slik som ansiktsbilder). Dataene kan brukes eller bearbeides videre. Selve videoproduktene kan ikke skille bra fra dårlig med tanke på hvordan dataene skal brukes, utelukkende basert på bildene tatt av videoproduktene. Resultatet av databruken avhenger av metoden og formålet med bruken hos de behandlingsansvarlige. Derfor må behandlingsansvarlige ikke bare overholde alle gjeldende lover, forskrifter og andre normative krav, men også overholde internasjonale normer, sosial moral, god moral, vanlig praksis og andre krav som ikke er obligatoriske, samt respektere individets personvern, interesser og andre rettigheter.

4. Rettighetene, verdiene og andre krav hos ulike interessenter må alltid vurderes ved behandling av videodata som kontinuerlig genereres av videoprodukter. I den forbindelse er produktsikkerhet og datasikkerhet fullstendig avgjørende. Derfor må hver sluttbruker og datakontrollør iverksette alle rimelige og nødvendige tiltak for å sikre datasikkerheten, samt unngå datalekkasje, feilaktig utlevering og feil bruk, inkludert uten å være begrenset til å sette opp tilgangskontroll, velge et passende nettverksmiljø (internett eller intranett) hvor videoprodukter er koblet til, etablere og løpende optimaliserer nettverksikkerheten.

5. Videoprodukter har gitt store bidrag til forbedring av sosial trygghet rundt om i verden. Vi mener at disse produktene også vil spille en aktiv rolle i flere aspekter av det sosiale livet. Ethvert misbruk av videoprodukter i strid med menneskerettighetene eller som fører til kriminelle aktiviteter, er i strid med den opprinnelige intensjonen med teknologisk innovasjon og produktutvikling. Derfor må hver bruker etablere en evaluerings- og sporsmekanisme for deres produktapplikasjon, for å sikre at hvert produkt brukes på en riktig og rimelig måte samt med god hensikt.